



EXPORTACIONES FORESTALES CHILENAS

Abril
2013



INSTITUTO FORESTAL



INSTITUTO FORESTAL
Área de Información y Análisis Estratégico Forestal

EXPORTACIONES
FORESTALES CHILENAS
Enero- Abril 2013

"EXPORTACIONES FORESTALES CHILENAS – Enero-Abril 2013"

Elaborado por el Área de Información y Análisis Estratégico Forestal del Instituto Forestal,
Sede Metropolitana.

La información base de este documento es proporcionada por el Servicio Nacional de Aduanas y corresponde al documento fuente: Declaración Única de Salida DUS.

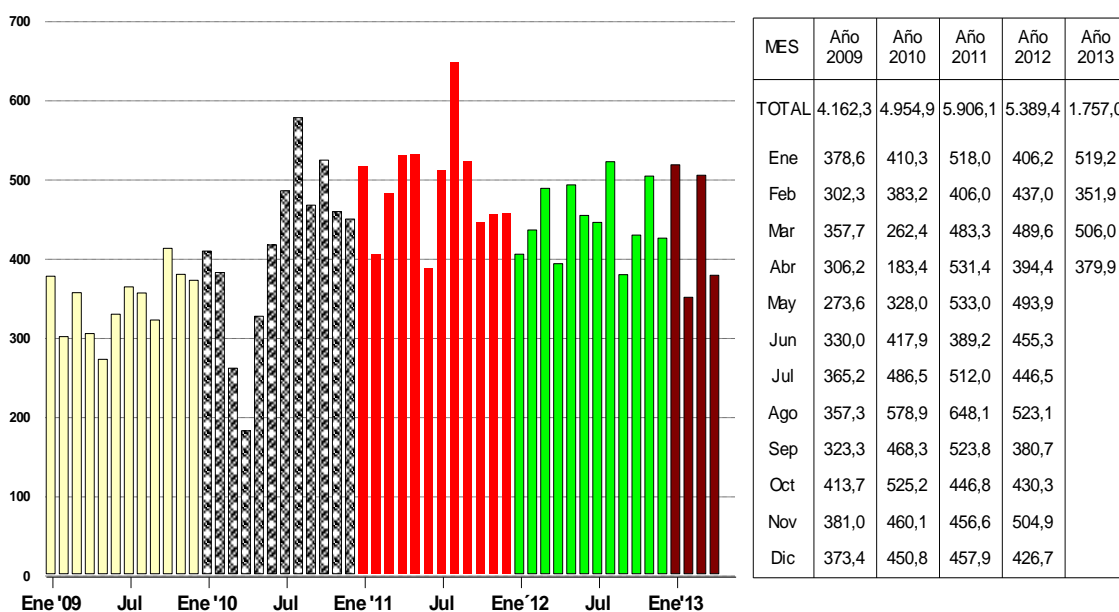
Impreso en Santiago de Chile
Junio, 2013

INSTITUTO FORESTAL
e-mail: info@infor.cl,
Sitio web www.infor.cl

INTRODUCCIÓN

Durante el mes de abril, la comercialización de productos forestales en el exterior acusó una baja de 24,9% en relación al mes anterior, al totalizar un monto de US\$ 379,9 millones y un 3,7% menor a la cifra registrada en abril del año anterior. Con este monto el Sector forestal acumula en los cuatro primeros meses del año un valor de US\$ 1.757 millones, lo que implica un leve aumento de un 1,7% en relación al año anterior.

EXPORTACIONES FORESTALES MENSUALES (US\$ millones)



La carga movilizada por los puertos del país totalizó 4,1 millones de toneladas presentando una baja de 2,5% respecto al total obtenido en igual periodo del 2012. El puerto de Coronel fue el que despachó la mayor carga en productos forestales, totalizando 1,3 millones de toneladas, que equivalen al 31,4% del total. Sin embargo, el puerto de San Vicente fue el que comercializó el mayor monto exportado de US\$ 558,6 millones (31,7%), equivalente a 1,1 millones de toneladas embarcadas.

En el rubro de las pulpas, el rubro más importante para el sector, destaca el buen desempeño de las exportaciones de pulpa blanqueada de eucalipto, cuyo monto exportado creció un 18,3% respecto de enero-abril de 2012, como resultado de un incremento de 6,1% en el volumen y de 11,4% en el precio promedio del cuatrimestre. Con esto, la pulpa blanqueada de eucalipto se posicionó en el primer lugar del ranking de productos exportados por el sector forestal chileno, alcanzando una participación de 23,1%.

Sin embargo, el incremento más notable del período enero-abril de 2013 se dio en el rubro de las molduras, donde las exportaciones de molduras de MDF crecieron en 37,2% y las de molduras de madera sólida lo hicieron en 18,7%. Indudablemente, este crecimiento se relaciona con la reactivación del mercado de viviendas en EE.UU., donde los signos de recuperación son más evidentes.

CUADRO 1
PRINCIPALES PRODUCTOS EXPORTADOS
(Millones US\$ FOB)

PRODUCTO	2010	2011	2012	ENERO-ABRIL		VAR (%)
				2012	2013	
TOTAL	4.954,9	5.906,0	5.389,4	1.727,4	1.757,0	1,7
PULPA BLANQUEADA EUCALIPTO	1.055,4	1.238,8	1.154,4	343,7	406,6	18,3
PULPA BLANQUEADA PINO RADIATA	1.136,2	1.399,9	1.149,8	399,1	371,3	-7,0
MADERA ASERRADA TABLONES PINO RADIATA	357,4	457,6	477,3	149,3	150,3	0,7
ASTILLAS SIN CORTEZA EUCALIPTO	240,9	316,3	299,8	96,1	111,8	16,4
CARTULINA MULTICAPAS ESTUCADA	299,6	341,2	346,3	114,1	95,8	-16,0
PULPA CRUDA PINO RADIATA	201,0	256,3	229,7	84,6	87,5	3,5
MOLDURAS DE MADERA PINO RADIATA	174,3	195,7	220,4	66,8	79,3	18,6
TABLERO CONTRACHAPADO PINO RADIATA	330,9	413,8	281,3	90,7	75,9	-16,3
MOLDURAS MDF PINO RADIATA	121,3	105,8	115,0	33,4	45,8	37,2
MADERA CEPILLADA PINO RADIATA	86,6	90,6	105,3	32,8	32,4	-1,2
TABLERO MDF PINO RADIATA	110,1	154,2	145,5	41,3	32,0	-22,5
PAPEL PERIODICO	123,4	142,2	108,3	37,9	23,4	-38,3
ASTILLAS SIN CORTEZA EUCALIPTUS NITENS	91,7	87,9	68,5	28,0	22,4	-20,2
OTROS PRODUCTOS	626,1	705,6	687,7	209,5	222,5	6,2

PRODUCTOS

Los datos registrados reflejan una leve recuperación en la actividad económica mundial en alguno de los principales productos forestales. En el caso del grupo de las pulpas, principal producto forestal de Chile, éstas alcanzaron un monto total de US\$ 865,4 millones durante enero-abril de 2013, representando el 49,2% del monto total exportado, con un aumento de 4,6% en relación a enero-abril del año 2012. Mientras las exportaciones de pulpa blanqueada de eucalipto e incrementaron en un 18,3% en el monto, las ventas al exterior de pulpa blanqueada de pino radiata disminuyeron un 7% en relación a igual trimestre del año anterior.

El segundo lugar en este primer cuatrimestre corresponde al grupo papeles y cartones, que alcanzó un monto de US\$ 181,7 millones (10,3% del total) y una baja de 14,6% en relación al año anterior. El principal producto exportado por este grupo es cartulinas multicapas estucada, producto que representa el 52,7% del total y presenta una baja de 16% en relación al año pasado. El segundo producto importante en este grupo es el papel periódico (12,9% del total), que presenta una pronunciada baja de un 38,3% en relación al año anterior, debido a menores ventas a los mercados de Perú y Argentina, países que representan el 62% del total.

El tercer grupo de mayor monto exportado durante el periodo fue la madera aserrada, con un leve aumento en sus ventas de 0,8% al totalizar US\$ 152 millones, representando un 8,7% en el total.

A continuación se ubica el grupo tableros y chapas con exportaciones por US\$ 142,2 millones (8,1% del total) y un baja de un 6,9% en relación al año anterior. El principal producto exportado por este grupo es tableros contrachapados, producto que representa el 53,5% del grupo, con una baja de un 16,2% en sus ventas en relación al año anterior.

En la quinta ubicación por rubros se encuentran las astillas sin corteza, con US\$ 134,2 millones (7,6% del monto total) y un crecimiento de 7,7% respecto al año 2012, continuando con el grupo molduras con US\$ 126,8 millones (7,2%) y un notable crecimiento de un 24,8% respecto de lo exportado en enero-abril del año 2012.

CUADRO 2
EVOLUCIÓN DE LAS EXPORTACIONES FORESTALES, SEGÚN PAÍS DE DESTINO
(Millones US\$ FOB)

PAÍS	2010	2011	2012	ENERO-ABRIL		VAR (%)
				2012	2013	
TOTAL	4.954,9	5.906,0	5.389,4	1.727,4	1.757,0	1,7
CHINA	739,8	1.065,5	1.033,9	349,3	383,1	9,7
ESTADOS UNIDOS	575,1	626,0	596,9	180,5	212,6	17,8
JAPÓN	414,8	535,1	517,1	169,7	182,0	7,3
COREA DEL SUR	301,0	344,5	313,6	94,2	105,2	11,7
HOLANDA	293,4	335,0	325,2	102,5	100,2	-2,2
PERÚ	195,0	213,0	234,1	67,4	84,0	24,6
MÉXICO	326,1	333,9	303,8	89,3	76,2	-14,6
ITALIA	313,3	384,6	266,0	67,0	72,7	8,6
COLOMBIA	171,0	195,8	176,7	55,8	52,8	-5,3
TAIWÁN	149,3	173,9	142,0	49,9	51,5	3,3
ARGENTINA	163,8	195,5	160,2	56,1	50,1	-10,6
FRANCIA	118,1	165,1	132,2	48,5	42,3	-12,7
ALEMANIA	106,5	116,2	106,9	29,2	29,6	1,3
AUSTRALIA	62,4	97,3	94,5	27,9	26,0	-6,7
ESPAÑA	98,6	92,2	54,8	22,7	23,3	2,5
REINO UNIDO	65,5	78,4	78,8	26,0	21,7	-16,5
VENEZUELA	114,4	138,7	102,4	39,1	20,9	-46,6
ECUADOR	54,2	61,3	65,5	20,9	20,8	-0,5
INDIA	34,1	40,7	36,4	13,8	18,3	33,0
BRASIL	69,3	73,6	63,7	23,4	16,7	-28,5
OTROS	589,0	639,6	584,7	194,5	166,9	-14,2

Principales países a Abril 2013

MERCADOS

El mercado asiático, que adquirió el 46,2% de las ventas del país, es el líder en los destinos de las exportaciones forestales chilenas. Sus compras por US\$ 811,4 millones, se incrementaron en un 5,6% en relación a enero-abril del 2012, el motivo, los mejores resultados de la celulosa, producto que representa el 66,4% del total y que obtuvo un resultado positivo en el período, de un 7,6% en relación al año 2012. Europa, mercado que concentró el 17,7% de las ventas, con US\$ 311,3 millones, registró un leve crecimiento de solo un 0,6% en relación a igual período del año 2012.

A nivel de países, China continúa liderando el ranking de los principales mercados de destino de los productos forestales chilenos, con US\$ 383,1 millones, equivalentes al 21,8% del total exportado. Sus compras se incrementaron en un 9,7% principalmente por mayores ventas de celulosa, producto que representa el 85,3% de las adquisiciones de este país. Cabe señalar, que la baja de un 6% reflejada en las ventas de celulosa blanqueada de pino, producto que representa el 53% de las compras de China, fue compensada por significativo crecimiento experimentado en el valor exportado, por la celulosa blanqueada de eucalipto (+63,2%) y la madera aserrada pino radiata (+46,9, lo que arroja un resultado positivo para este país en relación al año 2012.

Estados Unidos se mantuvo en el segundo lugar, con compras por US\$ 212,6 millones (12,1% del total). Este país ha ido recuperando levemente su ritmo de crecimiento y en este período presenta un aumento de 17,8% en sus compras a nuestro país. Sus principales crecimientos se reflejan en molduras MDF +63,1% y molduras sólidas +25,6% en relación al año 2012.

Japón, que ocupó el tercer lugar, con US\$ 182 millones (10,4% del total), incrementó sus compras en un 7,3% en relación a igual periodo del año 2012, cuya razón se centra en mayores embarques de astillas s/c de globulus, producto que representa el 61,4% del total y que creció en un 16,4% respecto del año 2012.

Entre los 15 principales mercados de destino, Perú figura con el mayor incremento en sus compras, un 24,6%, seguido por Estados Unidos 17,8%. En tanto las menores compras fueron registradas por Venezuela, con una baja de 46,6% respecto al periodo enero-abril del año 2012.

CUADRO 3
PRINCIPALES EMPRESAS EXPORTADORAS DE PRODUCTOS FORESTALES
(Millones US\$ FOB)

EXPORTADOR	2010	2011	2012	ENERO-ABRIL		VAR (%)
				2012	2013	
TOTAL	4.954,9	5.906,0	5.389,4	1.727,4	1.757,0	1,7
NRO. EXPORTADORES	903	891	869	542	543	0,2
CELULOSA ARAUCO Y CONSTITUCION S.A.	1.379,4	1.732,3	1.515,7	517,8	542,2	4,7
CMPC CELULOSA S.A.	1.022,3	1.177,2	1.038,4	312,7	332,7	6,4
ASERRADEROS ARAUCO S.A.	379,2	457,1	489,8	152,3	156,2	2,6
PANELES ARAUCO S.A.	372,9	447,1	318,7	102,1	99,9	-2,1
CARTULINAS CMPC S.A.	301,6	343,6	347,2	114,2	96,2	-15,8
CMPC MADERAS S.A.	230,6	273,2	275,0	86,2	91,0	5,6
MASISA S.A.	130,6	171,4	199,0	56,7	54,4	-3,9
FORESTAL DEL SUR S.A.	48,7	56,6	66,4	26,1	34,3	31,4
COMACO S.A.	0,0	85,3	69,5	24,5	28,0	13,9
ASTILLAS EXPORTACIONES LTDA.	57,3	70,2	81,9	27,1	23,6	-12,8
CONSORCIO MADERERO S.A.	67,1	80,6	65,2	14,1	18,7	32,4
WOODGRAIN CHILE LTDA.	33,9	45,1	45,6	14,4	17,0	17,7
MADERAS ANCHILE LTDA.	52,0	50,0	40,2	15,3	15,4	0,7
PAPELES NORSKE SKOG BIO BIO LTDA.	40,9	49,1	43,8	12,2	14,6	19,9
PAPELES CORDILLERA S.A.	28,1	35,8	26,2	7,6	12,0	57,3
VOLTERRA S.A.	34,5	32,0	35,0	13,7	10,6	-22,4
OTROS	775,9	799,3	731,8	230,2	210,1	-8,7

EMPRESAS

De un total de 543 empresas exportadoras, Celulosa Arauco y Constitución continúa siendo la principal, con un monto exportado durante el período de US\$ 542,2 millones, una participación de un 30,9% en el total y un crecimiento en sus ventas de 4,7% respecto al año 2012. Este crecimiento corresponde a mayores ventas de celulosa blanqueada eucalipto (+18,5%), compensando los menores embarques de celulosa blanqueada de pino radiata (-3,2%), lo que arroja un resultado positivo en las ventas de esta empresa en relación al año 2012.

En segundo lugar se ubica CMPC Celulosa (18,9%), con US\$ 332,7 millones y un crecimiento de un 6,4% en el monto exportado. Este incremento se explica principalmente por las mayores ventas de celulosa blanqueada de eucalipto, superiores en un 18,1% en relación al año 2012.

A continuación se ubica Aserraderos Arauco, empresa que totalizó US\$ 156,2 millones, con una participación de 8,9% y un aumento de 2,6% en sus ventas. El aumento más significativo fue para las molduras de madera sólida que crecieron en un 29% en tanto la madera aserrada obtuvo una baja de 4,1% en relación al año anterior.

Entre los quince principales exportadores, las mayores alzas del período se presentaron en Papeles Cordillera, en un 57,3%, con ventas por US\$ 11,95 millones, correspondientes principalmente a exportaciones de papel Test liner. Este producto representa el 70% del total exportado por esta empresa, las cuales se duplicaron en relación al año 2012.

El segundo exportador con mayores incrementos en sus ventas es el Consorcio Maderero, empresa que exportó productos por un monto de US\$ 18,7 millones, lo que significó un aumento de 32,4% en relación al año 2012. El principal producto exportado por esta empresa corresponde a astillas de madera, las cuales representan el 62% del total con ventas superiores en un 71% en relación al año 2012.

Con un monto de US\$ 34,3 millones, Forestal del Sur se ubica como el tercer exportador con mayores ventas en el período y registra un incremento de 31,4% en relación al año 2012. El principal producto exportado por esta empresa es astillas sin corteza de eucaliptus glóbulos que registra incremento en sus ventas de un 21% en relación al año 2012.

Por otra parte, dentro de los quince principales exportadores, las disminuciones más significativas fueron para Cartulinas CMPC, que bajó un 15,8% su monto exportado, Astillas Exportaciones con un 12,8% menos que el 2012, y Masisa que experimentó una disminución de 3,9% respecto al año 2012.

CUADRO 4
EXPORTACIONES FORESTALES SEGÚN GRUPOS Y PRODUCTOS

MONTO (US\$ Miles)			GRUPO / PRODUCTO		VOLUMEN		
ENERO - ABRIL		Var (%)			ENERO - ABRIL		Var (%)
2012	2013				2012	2013	
1.727.381	1.757.543	1,7	TOTAL				
827.427	865.384	4,6	PULPA	(t)	1.423.306	1.455.068	2,2
399.117	371.306	-7,0	Blanqueada pino radiata		636.327	616.937	-3,0
343.750	406.558	18,3	Blanqueada eucalipto		642.279	681.396	6,1
84.556	87.520	3,5	Cruda pino radiata		144.665	156.734	8,3
4	0	-100,0	Otras pulpas		35	0	-100,0
212.897	181.732	-14,6	PAPELES, CARTONES Y SUS DERIVADOS	(t)	205.495	182.138	-11,4
37.935	23.413	-38,3	Papel periódico		56.089	34.483	-38,5
114.082	95.827	-16,0	Cartulinas multicapa		105.581	91.504	-13,3
60.880	62.492	2,6	Otros papeles, cartones y derivados		43.825	56.152	28,1
150.863	152.079	0,8	MADERA ASERRADA (1)	(m3)	680.529	690.417	1,5
149.640	150.891	0,8	Pino radiata		677.864	687.798	1,5
1.222	1.189	-2,8	Otras especies		2.665	2.619	-1,7
152.702	142.228	-6,9	TABLEROS Y CHAPAS	(t)	227.708	200.849	-11,8
50.851	42.146	-17,1	Tableros de fibra (MDF,Hardboard)		89.369	69.642	-22,1
5.817	18.820	223,5	Tableros de partículas		11.663	33.249	185,1
91.088	76.083	-16,5	Tableros contrachapados (2)		118.364	88.502	-25,2
3.557	3.376	-5,1	Chapas		5.874	5.497	-6,4
1.280	1.788	39,8	Tableros OSB		2.328	3.952	69,8
109	13	-88,4	Otros		109	7	-93,8
124.605	134.238	7,7	ASTILLAS	(t)	1.470.826	1.585.584	7,8
0	88	-	Nativas		0	27	-
124.106	134.150	8,1	Eucalipto		1.464.090	1.585.557	8,3
499	0	-100,0	Pino radiata		6.736	0	-100,0
101.551	126.764	24,8	MOLDURAS	(t)	75.819	83.998	10,8
68.138	80.882	18,7	Molduras solidas		42.243	44.649	5,7
33.413	45.865	37,3	Molduras de fibra		33.575	39.332	17,1
0	17	-	Otras Molduras		0	17	-
53.981	50.555	-6,3	MADERA ELABORADA CEPILLADA Y CLEAR (3)	(m3)	151.806	140.052	-7,7
53.957	50.512	-6,4	Pino radiata		151.739	139.996	-7,7
24	43	75,4	Otras especies		67	56	-17,1
32.316	32.549	0,7	PUERTAS, VENTANAS Y SUS MARCOS	(t)	20.520	18.738	-8,7
17.203	17.589	2,2	Puertas		7.556	6.970	-7,8
6.751	7.671	13,6	Marcos para puertas		4.209	4.193	-0,4
8.362	7.289	-12,8	Otros		8.755	7.576	-13,5
4.590	4.564	-0,6	MUEBLES DE MADERA Y SUS PARTES Y PIEZAS	(t)	1.417	1.289	-9,0
1.118	1.391	24,4	Partes y piezas de muebles		449	402	-10,5
1.110	746	-32,8	Cómodas y veladores		329	209	-36,7
2.361	2.427	2,8	Otros		638	679	6,3
66.450	66.925	0,7	OTROS GRUPOS	(t)	50.642	42.177	-16,7
17.281	18.593	7,6	PRODUCTOS NO MADEREROS		5.259	5.558	5,7
20.387	24.175	18,6	PRODUCTOS PARA CONSTRUCCION (4)		13.507	15.601	15,5
4.769	4.085	-14,3	CAJAS Y OTROS ENVASES Y PLATAFORMAS		6.781	6.722	-0,9
24.018	20.072	-16,4	OTROS		25.095	14.296	-43,0

Nota: (1) Incluye madera aserrada tablones, basas, tapas. (2) Incluye placas carpinteras (3) Incluye madera cepillada, madera en bloques, cutstocks y madera finger-joint (blanks y boards). (4) Considera productos de carpintería y productos encolados.

CUADRO 5
PRINCIPALES PRODUCTOS VARIACIÓN DEL VALOR, VOLUMEN Y PRECIO

PRODUCTO	MONTO EXPORTADO (US\$ millones)		
	ENERO-ABRIL	ENERO-ABRIL	%
	2012	2013	
PULPA BLANQUEADA EUCALIPTO (t)	344	407	18,3
PULPA BLANQUEADA PINO RADIATA (t)	399	371	-7,0
MADERA ASERRADA TABLONES PINO RADIATA (m3)	149	150	0,7
ASTILLAS SIN CORTEZA EUCALIPTO (t)	96	112	16,4
CARTULINA MULTICAPAS ESTUCADA (t)	114	96	-16,0
PULPA CRUDA PINO RADIATA (t)	85	88	3,5
MOLDURAS DE MADERA PINO RADIATA (t)	67	79	18,6
TABLERO CONTRACHAPADO PINO RADIATA (t)	91	76	-16,3
MOLDURAS MDF PINO RADIATA (t)	33	46	37,2
MADERA CEPILLADA PINO RADIATA (m3)	33	32	-1,2
TABLERO MDF PINO RADIATA (t)	41	32	-22,5
PAPEL PERIODICO (t)	38	23	-38,3
ASTILLAS SIN CORTEZA EUCALIPTUS NITENS (t)	28	22	-20,2
TABLEROS ENCOLADOS DE CANTO PINO RADIATA (t)	19	21	11,5
PUERTAS PINO RADIATA (t)	17	17	2,2
MADERA FINGER JOINT (BLANKS) PINO RADIATA (m3)	19	16	-16,8
PRODUCTO	VOLUMEN EXPORTADO		
	ENERO-ABRIL	ENERO-ABRIL	%
	2012	2013	
PULPA BLANQUEADA EUCALIPTO (t)	642.279	681.396	6,1
PULPA BLANQUEADA PINO RADIATA (t)	636.327	616.937	-3,0
MADERA ASERRADA TABLONES PINO RADIATA (m3)	676.364	684.789	1,2
ASTILLAS SIN CORTEZA EUCALIPTO (t)	1.071.938	1.274.092	18,9
CARTULINA MULTICAPAS ESTUCADA (t)	105.581	91.504	-13,3
PULPA CRUDA PINO RADIATA (t)	144.665	156.734	8,3
MOLDURAS DE MADERA PINO RADIATA (t)	41.563	43.874	5,6
TABLERO CONTRACHAPADO PINO RADIATA (t)	117.892	88.288	-25,1
MOLDURAS MDF PINO RADIATA (t)	33.575	39.324	17,1
MADERA CEPILLADA PINO RADIATA (m3)	107.249	104.724	-2,4
TABLERO MDF PINO RADIATA (t)	75.992	55.410	-27,1
PAPEL PERIODICO (t)	56.089	34.483	-38,5
ASTILLAS SIN CORTEZA EUCALIPTUS NITENS (t)	392.153	311.465	-20,6
TABLEROS ENCOLADOS DE CANTO PINO RADIATA (t)	12.766	14.216	11,4
PUERTAS PINO RADIATA (t)	7.486	6.901	-7,8
MADERA FINGER JOINT (BLANKS) PINO RADIATA (m3)	39.155	30.158	-23,0
PRODUCTO	PRECIO PROMEDIO (US\$)		
	ENERO-ABRIL	ENERO-ABRIL	%
	2012	2013	
PULPA BLANQUEADA EUCALIPTO (t)	535	597	11,5
PULPA BLANQUEADA PINO RADIATA (t)	627	602	-4,0
MADERA ASERRADA TABLONES PINO RADIATA (m3)	221	220	-0,5
ASTILLAS SIN CORTEZA EUCALIPTO (t)	90	88	-2,1
CARTULINA MULTICAPAS ESTUCADA (t)	1.081	1.047	-3,1
PULPA CRUDA PINO RADIATA (t)	584	558	-4,5
MOLDURAS DE MADERA PINO RADIATA (t)	1.608	1.806	12,4
TABLERO CONTRACHAPADO PINO RADIATA (t)	770	860	11,7
MOLDURAS MDF PINO RADIATA (t)	995	1.165	17,1
MADERA CEPILLADA PINO RADIATA (m3)	306	309	1,2
TABLERO MDF PINO RADIATA (t)	544	578	6,2
PAPEL PERIODICO (t)	676	679	0,4
ASTILLAS SIN CORTEZA EUCALIPTUS NITENS (t)	72	72	0,5
TABLEROS ENCOLADOS DE CANTO PINO RADIATA (t)	1.471	1.473	0,1
PUERTAS PINO RADIATA (t)	2.272	2.520	10,9
MADERA FINGER JOINT (BLANKS) PINO RADIATA (m3)	476	515	8,1
TABLERO MDP PINO RADIATA (t)	338	557	64,6

CUADRO 6
EXPORTACIONES SEGÚN PRINCIPALES PAÍSES Y SUS PRODUCTOS

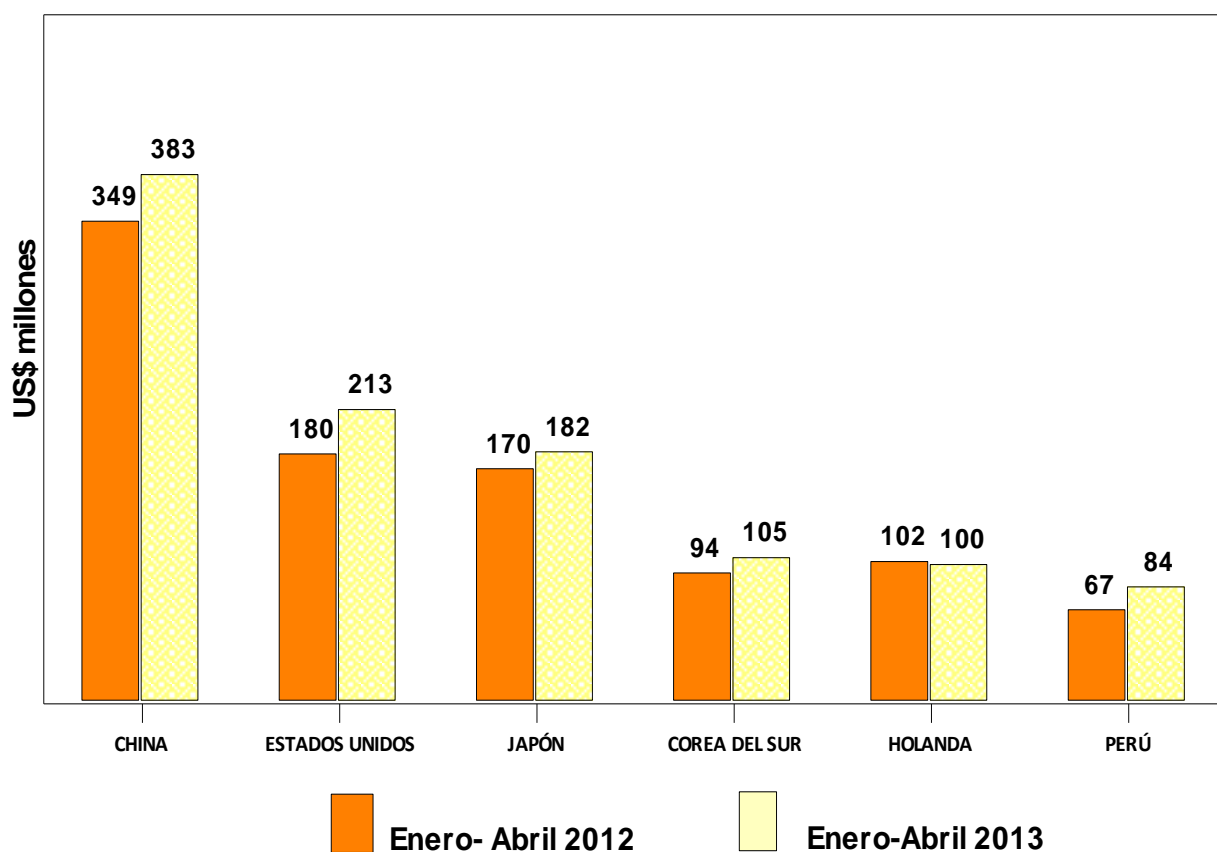
PAÍS / PRODUCTO	MONTO EXPORTADO (US\$)		
	Ene-ABRIL	Ene-ABRIL	%
	2012	2013	
CHINA	349.347.638	383.130.714	9,7
PULPA BLANQUEADA PINO RADIATA	218.365.300	205.169.658	-6,0
PULPA BLANQUEADA EUCALIPTO	51.447.913	83.975.805	63,2
MADERA ASERRADA TABLONES PINO RADIATA	32.401.570	47.594.594	46,9
PULPA CRUDA PINO RADIATA	39.220.052	37.731.458	-3,8
MADERA CEPILLADA PINO RADIATA	5.125.455	6.920.561	35,0
MUSGO	1.306.137	1.361.767	4,3
MADERA ASERRADA TABLONES LENGA	163.177	103.353	-36,7
ESTADOS UNIDOS	180.468.036	212.631.211	17,8
MOLDURAS DE MADERA PINO RADIATA	54.104.475	67.957.513	25,6
MOLDURAS MDF PINO RADIATA	22.410.278	36.560.800	63,1
TABLERO CONTRACHAPADO PINO RADIATA	22.516.037	22.523.653	0,0
TABLEROS ENCOLADOS DE CANTO PINO RADIATA	11.700.503	16.579.359	41,7
PUERTAS PINO RADIATA	15.361.610	14.473.513	-5,8
MADERA FINGER JOINT (BLANKS) PINO RADIATA	10.194.122	9.804.533	-3,8
MARCOS PARA PUERTAS PINO RADIATA	4.636.063	6.041.924	30,3
JAPÓN	169.660.019	181.981.478	7,3
ASTILLAS SIN CORTEZA EUCALIPTO	96.066.851	111.775.398	16,4
ASTILLAS SIN CORTEZA EUCALIPTUS NITENS	28.039.074	22.374.810	-20,2
MADERA ASERRADA TABLONES PINO RADIATA	17.252.874	17.212.562	-0,2
PULPA BLANQUEADA PINO RADIATA	11.720.829	14.815.344	26,4
PULPA BLANQUEADA EUCALIPTO	4.092.704	7.161.320	75,0
MADERA CEPILLADA PINO RADIATA	3.627.611	2.485.372	-31,5
MADERA FINGER JOINT (BLANKS) PINO RADIATA	3.738.457	2.046.333	-45,3
COREA DEL SUR	94.153.922	105.215.608	11,7
PULPA BLANQUEADA EUCALIPTO	45.819.828	55.327.843	20,8
PULPA BLANQUEADA PINO RADIATA	23.445.855	23.985.011	2,3
MADERA ASERRADA TABLONES PINO RADIATA	16.692.076	17.143.217	2,7
PULPA CRUDA PINO RADIATA	4.177.369	7.425.296	77,8
TABLEROS ENCOLADOS DE CANTO PINO RADIATA	2.205.230	626.100	-71,6
MUSGO	202.191	359.790	77,9
TABLERO CONTRACHAPADO PINO RADIATA	409.463	127.548	-68,9
HOLANDA	102.451.642	100.221.185	-2,2
PULPA BLANQUEADA EUCALIPTO	72.359.233	79.005.006	9,2
PULPA BLANQUEADA PINO RADIATA	17.213.203	10.315.725	-40,1
TABLERO CONTRACHAPADO PINO RADIATA	6.602.196	4.787.279	-27,5
CARTULINA MULTICAPAS ESTUCADA	4.660.742	3.430.116	-26,4
PARQUES,TABLAS PARA PISOS ALMENDRILLO	0	903.269	0,0
MUSGO	467.329	515.483	10,3
PARQUES,TABLAS PARA PISOS CUTA	0	343.558	0,0
PERÚ	67.413.249	83.972.766	24,6
PULPA BLANQUEADA EUCALIPTO	9.490.976	12.839.973	35,3
PAPEL PERIODICO	12.849.643	10.742.005	-16,4
CARTULINA MULTICAPAS ESTUCADA	11.712.730	8.602.960	-26,6
PAPEL KRAFT PARA SACOS Y BOLSAS	1.415.022	7.209.355	409,5
TABLERO MDP PINO RADIATA	368.043	6.310.201	1.614,5
TABLERO MDP CON MELAMINA PINO RADIATA	1.830.999	4.192.952	129,0
MADERA CEPILLADA PINO RADIATA	4.154.846	4.156.229	0,0
MÉXICO	89.272.304	76.194.916	-14,6
MADERA ASERRADA TABLONES PINO RADIATA	18.671.969	17.381.913	-6,9
TABLERO CONTRACHAPADO PINO RADIATA	18.424.878	13.057.766	-29,1
TABLERO MDF PINO RADIATA	12.274.923	11.131.844	-9,3
CARTULINA MULTICAPAS ESTUCADA	11.148.715	10.363.608	-7,0
MADERA CEPILLADA PINO RADIATA	6.700.574	7.580.944	13,1
TABLERO MDF RECUB. Y/O TRAB. MEC. PINO RADIATA	1.358.612	2.272.162	67,2
PULPA BLANQUEADA EUCALIPTO	2.936.910	1.947.060	-33,7

Nota: Se presentan los diez principales productos por cada país, según monto del año 2013

CUADRO 7
EXPORTACIONES FORESTALES POR ZONA GEOGRÁFICA

ZONA GEOGRÁFICA	ENERO-ABRIL 2012		ENERO-ABRIL 2013		VARIACION
	US\$ miles	(%)	US\$ miles	(%)	(%)
TOTAL	1.727.381	100,0	1.757.043	100,0	1,7
ASIA	768.060	44,5	811.396	46,2	5,6
EUROPA	309.288	17,9	311.266	17,7	0,6
AMERICA DEL NORTE	291.204	16,9	304.985	17,4	4,7
AMERICA DEL SUR	275.090	15,9	256.874	14,6	-6,6
AMERICA CENTRAL Y EL CARIBE	49.520	2,9	38.578	2,2	-22,1
OCEANIA	31.569	1,8	30.605	1,7	-3,1
AFRICA	2.649	0,2	3.374	0,2	27,4

PRICIPALES DESTINOS DE LAS EXPORTACIONES FORESTALES CHILENAS



CUADRO 8
EXPORTACIONES SEGÚN PRINCIPALES EXPORTADORES Y SUS PRODUCTOS

EXPORTADOR / PRODUCTO	MONTO EXPORTADO (US\$)		
	Ene-ABRIL	Ene-ABRIL	%
	2012	2013	
CELULOSA ARAUCO Y CONSTITUCION S.A.	517.833.863	542.189.407	4,7
PULPA BLANQUEADA PINO RADIATA	270.551.602	261.842.650	-3,2
PULPA BLANQUEADA EUCALIPTO	162.725.884	192.827.147	18,5
CMPC CELULOSA S.A.	312.725.706	332.726.948	6,4
PULPA BLANQUEADA EUCALIPTO	181.023.681	213.730.891	18,1
PULPA BLANQUEADA PINO RADIATA	128.545.612	109.354.276	-14,9
ASERRADEROS ARAUCO S.A.	152.278.095	156.203.946	2,6
MADERA ASERRADA TABLONES PINO RADIATA	81.500.189	78.138.406	-4,1
MOLDURAS DE MADERA PINO RADIATA	33.386.508	43.058.448	29,0
PANELES ARAUCO S.A.	102.133.701	99.949.615	-2,1
TABLERO CONTRACHAPADO PINO RADIATA	56.492.147	37.130.080	-34,3
MOLDURAS MDF PINO RADIATA	18.870.892	26.124.547	38,4
CARTULINAS CMPC S.A.	114.169.065	96.156.348	-15,8
CARTULINA MULTICAPAS ESTUCADA	113.916.848	95.706.405	-16,0
CARTULINA NO ESTUCADA	252.217	449.943	78,4
CMPC MADERAS S.A.	86.213.505	91.029.488	5,6
MADERA ASERRADA TABLONES PINO RADIATA	30.935.704	30.029.204	-2,9
TABLERO CONTRACHAPADO PINO RADIATA	20.084.986	22.533.639	12,2
MASISA S.A.	56.665.151	54.431.632	-3,9
TABLERO MDF PINO RADIATA	23.640.494	16.090.762	-31,9
MOLDURAS MDF PINO RADIATA	5.890.173	12.789.366	117,1
FORESTAL DEL SUR S.A.	26.129.063	34.342.590	31,4
ASTILLAS SIN CORTEZA EUCALIPTO	26.129.063	31.608.076	21,0
ASTILLAS SIN CORTEZA EUCALIPTUS NITENS	0	2.734.514	0,0
COMACO S.A.	24.549.359	27.971.724	13,9
ASTILLAS SIN CORTEZA EUCALIPTO	18.272.792	22.480.419	23,0
ASTILLAS SIN CORTEZA EUCALIPTUS NITENS	6.276.567	5.491.305	-12,5
ASTILLAS EXPORTACIONES LTDA.	27.074.050	23.611.471	-12,8
ASTILLAS SIN CORTEZA EUCALIPTO	26.575.208	23.611.471	-11,2
ASTILLAS SIN CORTEZA PINO RADIATA	498.842	0	-100,0
CONSORCIO MADERERO S.A.	14.122.607	18.692.879	32,4
ASTILLAS SIN CORTEZA EUCALIPTO	3.702.384	8.355.165	125,7
MADERA ASERRADA TABLONES PINO RADIATA	7.302.402	7.050.581	-3,4
WOODGRAIN CHILE LTDA.	14.431.201	16.990.498	17,7
MOLDURAS DE MADERA PINO RADIATA	7.926.902	8.457.188	6,7
PUERTAS PINO RADIATA	6.217.971	8.442.343	35,8
MADERAS ANCHILE LTDA.	15.290.063	15.391.284	0,7
ASTILLAS SIN CORTEZA EUCALIPTUS NITENS	15.290.063	9.317.826	-39,1
ASTILLAS SIN CORTEZA EUCALIPTO	0	6.073.458	0,0
PAPELES NORSKE SKOG BIO BIO LTDA.	12.209.625	14.640.054	19,9
PAPEL PERIODICO	11.838.852	14.364.907	21,3
OTROS PAPELES Y CARTONES NO CLASIFICADOS EN OTRA PARTE	139.036	182.218	31,1
PAPELES CORDILLERA S.A.	7.600.616	11.952.437	57,3
PAPEL TEST LINER	3.717.203	8.514.762	129,1
PAPELES PARA ACANALAR	3.769.090	3.027.872	-19,7
VOLTERRA S.A.	13.713.315	10.641.583	-22,4
ASTILLAS SIN CORTEZA EUCALIPTO	13.713.315	10.641.583	-22,4
FORESTAL TROMEN S.A.	9.435.981	10.195.549	8,0
MADERA ASERRADA TABLONES PINO RADIATA	8.937.849	10.105.114	13,1
MADERA CEPILLADA PINO RADIATA	216.529	69.595	-67,9
PAPELES RIO VERGARA S.A.	27.120.864	9.719.181	-64,2
PAPEL PERIODICO	26.095.390	9.035.711	-65,4
PAPELES SIN ESTUCAR PARA IMPR. Y ESCR.	693.426	391.112	-43,6
FORESTAL RIO CALLE CALLE S.A.	7.674.090	9.005.226	17,3
ASTILLAS SIN CORTEZA EUCALIPTO	7.674.090	9.005.226	17,3

Nota: Se presentan los dos principales productos por cada exportador, según monto del año 2013 (Enero-Abril)

CUADRO 9
PRECIOS MEDIOS DE EXPORTACIÓN PULPA, PAPEL Y ASTILLAS

	PULPA Y PAPEL (US\$ FOB / TONELADA)					ASTILLAS DE MADERA (US\$ FOB / TONELADA)	
	PULPA BLANQUEADA	PULPA BLANQUEADA	PULPA CRUDA	PAPEL PERIÓDICO	PAPELES Y CARTULINAS MULTICAPA	ASTILLAS	ASTILLAS
	PINO RADIATA	EUCALIPTO	PINO RADIATA			E. GLOBULUS	E. NITENS
2012							
E	640,7	525,4	584,7	671,6	1.071,8	84,3	0,0
F	622,4	519,7	595,4	679,6	1.076,9	89,5	69,9
M	620,6	543,2	576,9	676,4	1.087,7	91,3	74,8
A	627,8	554,5	585,3	679,9	1.084,9	92,2	70,0
M	648,4	584,2	609,3	671,4	1.077,6	92,4	72,1
J	610,7	604,1	593,2	667,3	1.068,7	89,6	79,8
J	601,6	594,5	591,9	672,6	1.061,5	85,1	68,8
A	586,5	591,1	572,4	678,8	1.055,1	86,4	68,0
S	566,0	585,2	550,4	676,4	1.048,3	82,0	66,9
O	567,0	579,3	537,9	668,2	1.061,3	82,8	70,6
N	577,6	575,0	541,5	672,5	1.069,2	81,6	59,9
D	589,1	585,6	542,8	676,9	1.042,8	91,9	68,6
2013							
E	593,0	585,6	549,6	675,9	1.051,0	84,8	73,3
F	595,0	587,6	551,1	684,1	1.053,4	88,3	0,0
M	599,9	602,7	559,2	677,1	1.042,3	88,5	72,9
A	618,8	611,6	576,2	685,1	1.042,0	89,0	64,9

CUADRO 10
PRECIOS MEDIOS DE EXPORTACIÓN MADERA ASERRADA Y ELABORADA

	MADERA ASERRADA (US\$ FOB / m3)				MADERA CEPILLADA (US\$ FOB / m3)			
	TABLAS Y TABLONES	TABLAS Y TABLONES	TABLAS Y TABLONES	TABLAS Y TABLONES	MADERA CEPILLADA	MADERA FINGER-JOIN (BLANKS)	MADERA FINGER-JOIN (BOARDS)	MADERA EN BLOQUES
	PINO RADIATA	P. OREGON	LENGA	RAULI	PINO RADIATA	PINO RADIATA	PINO RADIATA	PINO RADIATA
2012								
E	228.3	278.4	471.5	332.5	312.0	474.4	506.4	419.7
F	220.0	277.0	543.3	671.7	299.0	462.0	452.8	-
M	220.7	279.7	567.1	861.9	320.1	477.2	464.2	427.2
A	214.2	276.0	664.8	815.0	290.8	496.0	483.0	450.2
M	220.1	322.7	461.8	733.7	293.7	476.1	482.5	344.7
J	224.6	291.5	469.0	709.9	304.8	465.3	475.4	428.1
J	229.8	300.0	540.1	885.6	288.1	483.6	467.0	-
A	223.2	301.9	501.3	682.3	309.9	473.5	495.9	426.5
S	219.5	313.1	730.6	741.9	300.9	289.0	506.2	391.1
O	226.8	306.5	531.8	790.8	306.3	490.1	472.6	-
N	199.1	-	525.4	774.1	303.0	510.2	491.8	-
D	213.9	305.1	482.7	560.7	302.1	485.6	482.3	387.3
2013								
E	211.2	325.1	534.1	776.2	303.1	507.1	486.8	426.8
F	225.0	320.0	480.8	609.4	313.0	511.1	532.8	-
M	227.5	355.9	524.4	-	304.5	538.0	511.7	-
A	219.4	367.8	420.0	-	322.2	499.6	501.4	421.8

CUADRO 11
PRECIOS MEDIOS DE EXPORTACIÓN TABLEROS, CHAPAS, MOLDURAS Y OTRAS MANUFACTURAS

	TABLEROS Y CHAPAS (US\$ FOB /TONELADA)					MOLDURAS (US\$ FOB /TONELADA)		PUERTAS Y MARCOS (US\$ FOB /TONELADA)		
	TABLEROS PARTÍCULAS	TABLEROS MDF	TABLEROS CONTRACHAPADOS	TABLEROS OSB	CHAPA DEBOBINADA	MOLDURAS FINGER JOIN	MOLDURAS MDF	PUERTAS	MARCOS PUERTAS	CARAS DE PUERTAS MOLDEADAS
	PINO RADIATA	PINO RADIATA	PINO RADIATA		PINO RADIATA	PINO RADIATA	PINO RADIATA	PINO RADIATA	PINO RADIATA	PINO RADIATA
2011										
E	442,9	483,0	702,5	370,8	437,4	1.423,8	972,5	2.126,8	1.345,7	896,9
F	461,4	464,9	707,6	484,7	403,9	1.387,7	1.013,9	2.114,4	1.341,0	896,9
M	324,8	473,9	711,3	468,6	416,9	1.420,2	960,3	2.067,1	1.326,0	936,1
A	306,9	448,2	711,4	440,5	414,0	1.433,2	965,0	2.158,2	1.353,8	908,7
M	331,1	480,0	715,9	471,6	474,9	1.486,0	980,0	2.183,4	1.371,3	970,6
J	412,5	503,0	722,0	448,9	488,0	1.544,2	959,0	2.352,5	1.576,1	935,2
J	340,0	492,4	754,8	417,3	454,3	1.581,4	963,9	2.339,6	1.452,9	962,5
A	363,5	506,1	728,8	490,2	485,9	1.543,9	976,7	2.394,2	1.552,6	930,6
S	356,5	516,3	744,1	432,3	475,7	1.577,1	972,5	2.315,8	1.559,5	876,9
O	437,3	515,8	733,0	411,9	488,5	1.584,0	967,5	2.307,9	1.536,3	924,6
N	343,7	572,4	726,5	404,9	482,7	1.587,5	992,2	2.200,0	1.581,2	925,6
D	380,6	524,5	721,9	413,1	466,6	1.564,5	1.044,9	2.325,4	1.525,4	915,0
2012										
E	371,3	516,4	741,5	478,1	435,5	1.639,2	989,8	2.296,8	1.573,8	928,8
F	431,6	595,5	747,8	614,7	504,6	1.523,7	1.024,5	2.221,8	1.622,4	916,9
M	352,6	527,2	788,5	455,4	497,8	1.621,3	997,6	2.256,4	1.685,3	971,6
A	421,5	574,6	801,8	663,1	480,0	1.642,7	972,7	2.309,1	1.549,3	928,8
M	377,4	550,3	813,9	463,6	478,6	1.626,2	1.011,7	2.397,5	1.671,0	954,3
J	345,2	547,3	821,9	488,8	483,9	1.612,2	1.027,3	2.302,5	1.648,3	953,1
J	349,8	552,2	832,1	497,6	482,8	1.672,4	1.035,4	2.367,8	1.751,6	994,1
A	394,9	591,1	824,3	492,3	519,0	1.696,0	1.046,8	2.407,5	1.752,7	947,3
S	313,1	535,1	828,4	498,3	540,4	1.737,0	1.076,4	2.444,3	1.733,6	976,3
O	358,1	549,1	835,3	542,7	506,8	1.698,9	1.091,3	2.343,6	1.855,4	964,8
N	599,2	530,5	844,1	429,8	524,4	1.729,7	1.102,1	2.576,8	1.703,8	966,2
D	331,2	559,9	858,9	402,5	540,5	1.733,1	1.117,5	2.703,0	1.670,5	995,9
2013										
E	235,8	576,2	856,7	413,1	497,9	1.765,6	1.133,8	2.616,5	1.877,5	965,2
F	338,4	584,3	851,3	445,9	524,6	1.800,5	1.146,4	2.593,8	1.648,2	947,1
M	538,6	592,8	862,6	458,9	521,0	1.824,9	1.194,5	2.440,3	1.878,9	959,6
A	359,7	561,2	871,8	537,6	542,4	1.875,7	1.190,8	2.431,6	1.862,6	953,0

CUADRO 12
EXPORTACIONES FORESTALES SEGÚN PUERTO DE EMBARQUE

PUERTO	MONTO EXPORTADO (US\$ FOB)			CARGA (TONELADAS)		
	ENERO-ABRIL 2012	ENERO-ABRIL 2013	Var (%)	ENERO-ABRIL 2012	ENE-ABRIL 2013	Var (%)
TOTAL	1.727.380.680	1.757.043.329	1,7	4.039.015	4.139.322	2,5
SAN VICENTE	521.905.008	558.581.875	7,0	1.053.653	1.146.575	8,8
LIRQUÉN	541.671.146	488.695.442	-9,8	963.625	882.282	-8,4
CORONEL	387.235.647	462.462.227	19,4	1.219.756	1.300.439	6,6
SAN ANTONIO	122.456.455	111.766.312	-8,7	229.121	187.592	-18,1
LOS LIBERTADORES	67.884.590	59.282.134	-12,7	66.502	60.363	-9,2
VALPARAÍSO	37.922.982	22.684.605	-40,2	27.679	15.864	-42,7
CORRAL	18.432.094	20.637.368	12,0	255.643	277.587	8,6
CALBUCO	16.152.793	15.749.162	-2,5	208.351	198.369	-4,8
PUERTO MONTT	0	5.002.332	0,0	0	59.177	0,0
PINO HACHADO	6.585.791	3.771.295	-42,7	9.523	5.226	-45,1
CHUNGARÁ	2.656.985	2.908.461	9,5	2.629	2.866	9,0
AEROP. A.M. BENÍTEZ	2.902.022	2.660.732	-8,3	320	178	-44,3
ARICA	403.285	1.569.721	289,2	305	1.179	286,9
CARDENAL SAMORÉ	886.590	775.999	-12,5	1.637	1.311	-20,0
CHACALLUTA	86.821	265.686	206,0	6	30	402,1
COQUIMBO	95.277	100.168	5,1	183	193	5,1
CALDERA	29.219	43.493	48,9	56	84	48,9
MONTE AYMOND	0	36.333	0,0	0	5	0,0
AEROP. DIEGO ARACENA	12.656	19.419	53,4	1	1	0,0
ANTOFAGASTA	8.166	13.068	60,0	1	0	0,0
COLCHANE	0	6.622	0,0	0	0	0,0
PUERTO ANGAMOS	0	4.131	0,0	0	0	0,0
IQUIQUE	19.373	3.881	-80,0	7	0	-93,2
PUNTA ARENAS	19.225	2.681	-86,1	14	0	-99,4
OLLAGUE	0	180	0,0	0	0	0,0
AEROP. C.I. DEL CAMPO	2.197	0	-100,0	0	0	0,0
SAN PEDRO DE ATACAMA	711	0	-100,0	0	0	0,0
SAN SEBASTIÁN	11.646	0	-100,0	4	0	-100,0

